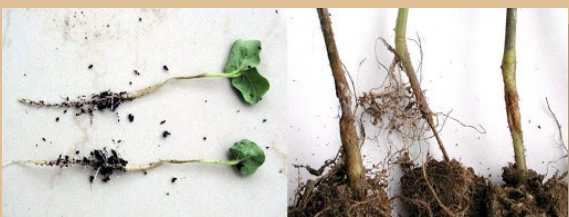


بیماری های مهم چغندر قند



نام بیماری	عکس	علائم	روش مبارزه
سفیدک داخلی		ایجاد لکه های کلروتیک زرد و بی رنگ در سطح رویی برگ ها، افتادگی مانکوزب و کاپتان به نوک برگ ها، ظهور کپک خاکستری- بنفش رنگ در سطح زیرین برگ ها	رعایت تراکم کشت، کنترل آبیاری، سمپاشی با سموم مانکوزب و کاپتان به میزان ۳ کیلوگرم در هکتار
پوسیدگی قهوه ای ساقه		ایجاد لکه های کوچک و آبیکی روی ساقه	کاشت ارقام مقاوم
پوسیدگی رایزوتونیا		مرگ گیاهچه، خشک شدن برگ ها روی بوته ها	کاشت ارقام مقاوم، تناوب با گیاهان غیر حساس، از بین بردن بقایای گیاهی، جلوگیری از تنش آبی
لکه برگ		ایجاد لکه های سفید با حاشیه تیره رنگ روی برگ ها، کاهش رشد گیاه، خشکیدگی و ریزش برگ ها	کاشت بذرهای سالم و گواهی شده، رعایت تناوب زراعی



۰۲۱۹۱۶۹۰۶۴۷

۰۹۱۲۴۹۵۰۰۱۳



www.Dehghanmarket.ir



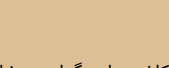
کینوا

“Quinoa”

وب سایت ثبت رایگان محصولات باغی، زراعی و گلخانه ای



آفات کینوا

روش کنترل	علامت خسارت	عکس	آفات
شخم عمیق پس از برداشت محصول، نابودی علف های هرز، استفاده از یخ آب زمستانه، آفت کش های فوزالن، دیازینون و اتریمفوس	ایجاد سوراخ و مشبکی شدن برگ ها		کرم برگ خوار حشره ای کوچک به طول ۱۴-۱۰ میلی متر با بال هایی جلویی دو لکه ای به رنگ قهوه ای یا خاکستری
شخم عمیق پس از برداشت، نابودی علف های هرز، استفاده از یخ آب زمستانه، سمپاشی با آفت کش های فوزالن به میزان ۲-۲/۵ لیتر در هکتار و مالاتیون به میزان ۱/۵ لیتر در هکتار	ایجاد سوراخ هایی گرد و نامنظم با حاشیه ای خشک و قهوه ای رنگ روی برگ ها، کاهش رشد گیاه		کک ها حشره ای کوچک و تخم مرغی شکل به طول ۲-۱/۵ میلی متر به رنگ سیاه با پوششی براق به رنگ سبز زیتونی
آبش زمین، استفاده از یخ آب زمستانه، سمپاشی با آفت کش تیوفنوزاید	قطع طوقه، خشک شدن بوته ها		کرم طوقه بر حشره ای به طول ۱۷-۱۵ میلی متر با بال های جلویی سه لکه ای به رنگ زرد روشن تا قهوه ای و خاکستری تیره
شخم عمیق پس از برداشت، جمع آوری بقایای گیاهی، استفاده از آبیاری بارانی، سمپاشی با آفت کش های کلریپیریفوس، مالاتیون و دیازینون	کاهش وزن دانه ها، خشک شدن و پژمردگی بافت های گیاه		سن بذرخوار حشره ای به طول ۴-۳ میلی متر به رنگ قهوه ای روشن
موقع، نابودی علف های هرز، شخم عمیق پس از برداشت محصول	ایجاد دالان در ساقه، زردی و پژمردگی بوته ها		سرخرطومی ها حشراتی خرطوم دار به طول ۹-۸ میلی متر با بدنی به رنگ سیاه و پوشیده از کرک های زرد رنگ
کاشت ارقام مقاوم، استفاده از تله های نوری و فرمونی، شخم عمیق پس از برداشت محصول، از بین بردن بقایای گیاهی	ریزش دانه		کرم میوه خوار حشره ای به طول ۲۰-۱۲ میلی متر با بال های جلویی لکه دار به رنگ خاکستری مایل به زرد و بال های عقبی روشن
استفاده از کنترل گره های طبیعی مانند زنبورهای پارازیتوئید، سمپاشی با سموم سیستمیک	لوله ای شدن و ریزش برگ ها		شته ها حشراتی با بدنی کشیده و سبز رنگ با پوششی از گرد سفید مومی

نیازهای زیستی

آب و هوا: کینوا در مناطق معتدل و نیمه

گرمسیری کشت می شود. این گیاه در محدوده دمایی ۲۸-۱۸ درجه سانتی گراد رشد خوبی دارد.

خاک: کینوا را می توان در انواع خاک ها کاشت. این گیاه در خاک های شنی-لومی تا لومی-شنی با زهکشی خوب و اسیدیته ۷-۶ از عملکرد بالایی برخوردار است.

نور: کینوا گیاهی آفتاب دوست است و برای رشد به نور کامل خورشید نیاز دارد.

داشت

آبیاری: به طور کلی کینوا به کم آبی مقاوم است. این گیاه در طول دوره رشد بین ۷-۵ مرتبه آبیاری می شود. کینوا با توجه به محیط کشت بین ۱۰۰-۵۰ میلی متر آب نیاز دارد.

کوددهی:

- تزریق ۳۰ تن در هکتار کود دامی کاملا پوسیده قبل از کاشت
- تزریق ۱۰۰ کیلوگرم در هکتار کود فسفاته قبل از کاشت
- تزریق ۱۰۰ کیلوگرم در هکتار کود پتاسه قبل از کاشت
- تزریق ۵۰ کیلوگرم در هکتار کود ازته قبل از کاشت
- تزریق ۱۰۰ کیلوگرم در هکتار کود سرک در زمان ظهور سنبله و گل دهی

کنترل علف های هرز

کینوا به دلیل رشد کم برای استقرار در مراحل اولیه دوره رشد به کنترل علف های هرز نیاز دارد. علف های هرز این گیاه را می توان با استفاده از کولتیواتورهای ردیفی یا دوار و علف کش های ترفلان (۲/۵ لیتر در هکتار)، فوزات (۳ لیتر در هکتار)، سوپرگلانت (۱ لیتر در هکتار)، فوکوس (۲/۵ لیتر در هکتار) و نایواس (۱ لیتر در هکتار) کنترل کرد.

برداشت

کینوا بین ۱۷۰-۸۰ روز پس از کاشت آماده برداشت است. این گیاه با زرد شدن ۵۰ درصد سنبله ها، خشک شدن گیاه و ریزش برگ ها به دو صورت دستی و مکانیزه برداشت می شود. در برداشت سنتی، ساقه های گل دار از محل گل آذین جدا می شوند و در محل سایه آفتاب پهن و خشک می گردند. سپس بذرها به دو روش دستی و با استفاده از خرمن کوب از سنبله ها جدا می شوند.

گیاه شناسی

کینوا با نام علمی *Quinoa chenopodium* به خانواده Chenopodiaceae تعلق دارد. این گیاه یک ساله با ارتفاع ۱/۵-۱ متر و گل های سفید تا قرمز رنگ دارای بذرهایی کوچک به رنگ های متنوع قرمز، سفید و سیاه می باشد. کینوا به دو صورت بهاره و پاییزه کشت می شود.

قطب های تولید کینوا

استان های فارس، یزد، قم، خراسان جنوبی، خوزستان، سیستان و بلوچستان، کرمان، اصفهان، خراسان رضوی، ایلام، گلستان، مرکزی، همدان، لرستان، آذربایجان شرقی و تهران بیشترین سطح زیر کشت این گیاه را به خود اختصاص داده اند.

ارقام کینوا

رقم	طول دوره کشت	نوع رقم
زودرس	۸۵-۱۰۰ روز	Titicaca / Gizal
متوسط رس	۱۱۰-۱۳۰ روز	Red carina / Q26/Q29
دیررس	۱۴۰-۱۶۰ روز	Atlas/Rosada

